

Arboretum Norr

Guide till Arboretet i Baggböle, Umeå

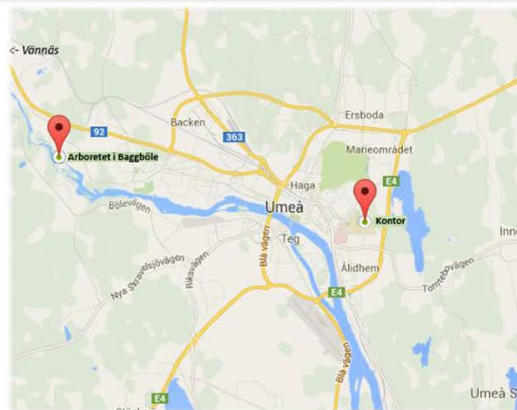


Ordet *arboretum* kan härledas från latinets *arbor*, som betyder träd. Förenklat kan man säga att ett arboretum är som en botanisk trädgård med endast träd och buskar. I byn Baggböle ca. 10 km från Umeå centrum, finner du ett av världens nordligaste arboretum.

Arboretet i Baggböle är lätt att nå och är öppet för allmänheten. Vissa delar har idag gjorts tillgängliga för rullstolsburna. Arboretet drivs helt utan vinstintresse av Stiftelsen Arboretum Norr.

Naturskönt beläget i en sydsluttning utmed Umeälven, alldeles invid Baggböleforsen, omfattar arboretet en yta av ca 16 ha. De första planteringarna gjordes i början av 1980-talet och idag finns där mer än 2000 planterade träd och buskar fördelade på ca 300 olika taxa¹. I denna folder presenteras i ord och bild arboretets olika delar och några av sevärheterna du finner där.

¹ art eller annan systematisk rang



Stiftelsen Arboretum Norr
Skogsmarksgränd, 901 83 Umeå
arboretum.norr@slu.se - Tel: 070-6312519
www.arboretum-norr.se

Stiftelsen Arboretum Norr

bildades 1984 genom ett samarbete mellan Umeå kommun, Sveriges lantbruksuniversitet och Umeå universitet, för att förvalta det arboretum med samma namn som man höll på att bygga upp i byn Baggböle utanför Umeå. Egentligen började Arboretum Norrs historia tio år tidigare då den danske skogsmannen Carl-Gustaf Thøgersen, som ett examensarbete vid universitetet, presenterade en plan för att anlägga världens nordligaste arboretum utanför Umeå.

Utöver förvaltandet och skötseln av trädssamlingarna (förutom huvudarboretet i Baggböle förvaltar stiftelsen idag även två mindre arboreta, på campus i Umeå samt i Gällivare), kan två tydliga mål urskiljas i stiftelsens urkund:

- att insamla kunskap om olika träd och buskars härdighet och tillväxt i syfte att ta fram intressanta arter, varieteter och sorter som kan nyttjas i norrländsk odling.
- att sprida dendrologisk¹ kunskap till studenter och en intresserad allmänhet.

Verksamheten finansieras genom bidrag från Umeå kommun, andra norrländskommuner samt näringsliv och privata givare i regionen. Vi har också erhållit projektbidrag från diverse organisationer, fonder och andra stiftelser.

Bidrag till verksamheten mottages tacksamt på stiftelsens
bankgiro 5167-1451



Kuntlerkorsbär,
Prunus nipponica var. *kurtzensis*
Foto: Lars Dählberg

Guidning i arboretet i Baggböle kan erbjudas efter överenskommelse. Kontakta gärna föreståndaren Johnny Schimmel.

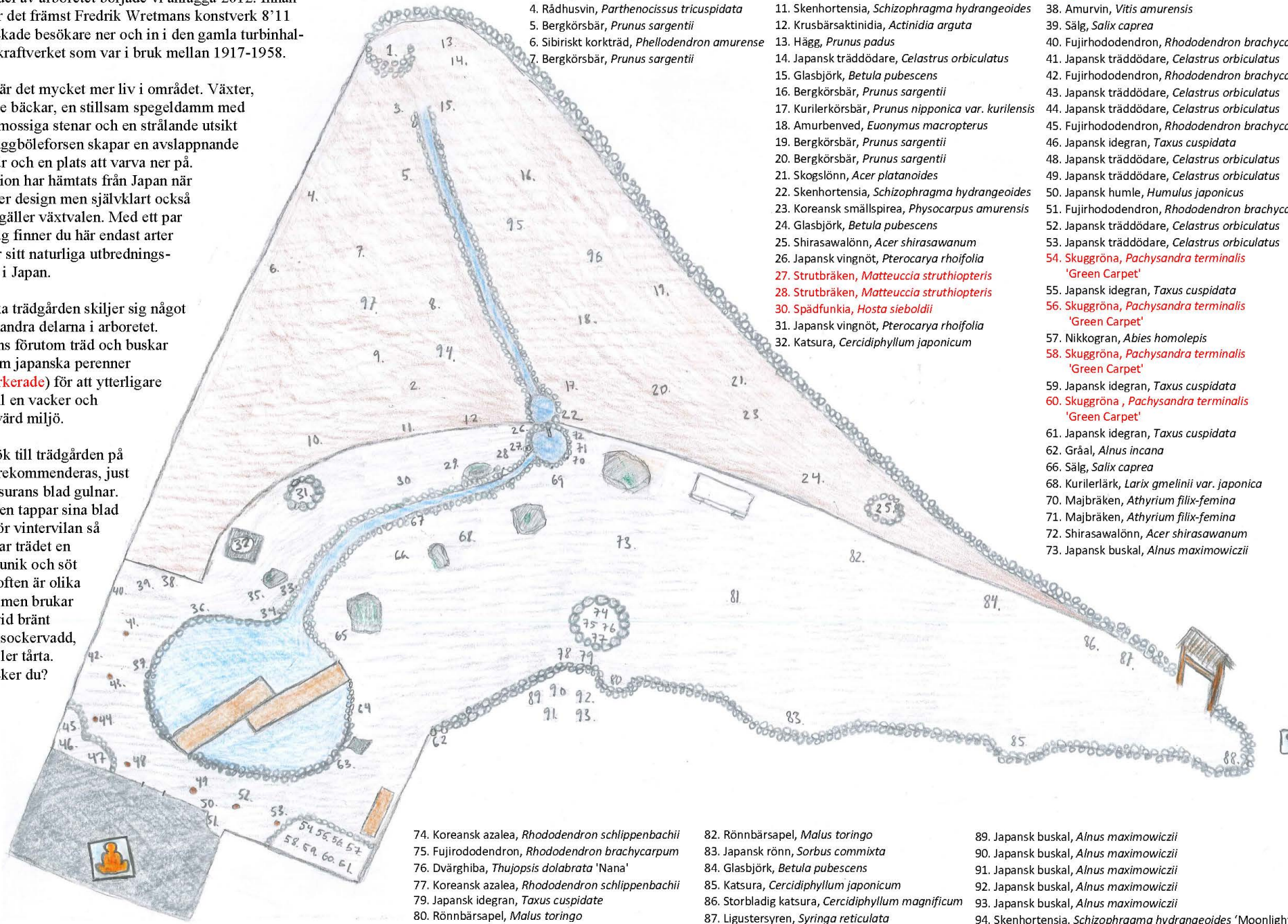
Japanska Trädgården

Denna del av arboretet började vi anlägga 2012. Innan dess var det främst Fredrik Wretmans konstverk 8'11 som lockade besökare ner och in i den gamla turbinhal- len till kraftverket som var i bruk mellan 1917-1958.

Numer är det mycket mer liv i området. Växter, porlande bäckar, en stillsam spegeldamm med träbro, mossiga stenar och en strålände utsikt över Baggböleforsen skapar en avslappnande atmosfär och en plats att varva ner på. Inspiration har hämtats från Japan när det gäller design men självklart också när det gäller växtvalet. Med ett par undantag finner du här endast arter som har sitt naturliga utbrednings- område i Japan.

Japanska trädgården skiljer sig något från de andra delarna i arboretet. Här finns förutom träd och buskar dessutom japanska perenner (rödmarkerade) för att ytterligare bidra till en vacker och besöksvärd miljö.

Ett besök till trädgården på hösten rekommenderas, just när Katsurans blad gulnar. Innan den tappar sina blad helt inför vintervilan så utsöndrar trädet en väldigt unik och söt doft. Doften är olika för alla men brukar liknas vid bränt socker, sockervadd, kanel eller tårta. Vad tycker du?



1. Fjärilsranka, *Schisandra chinensis*
2. Sibiriskt korkträd, *Phellodendron amurense*
3. Glasbjörk, *Betula pubescens*
4. Rådhusvin, *Parthenocissus tricuspidata*
5. Bergkörsbär, *Prunus sargentii*
6. Sibiriskt korkträd, *Phellodendron amurense*
7. Bergkörsbär, *Prunus sargentii*
8. Bergkörsbär, *Prunus sargentii*
9. Japansk valnöt, *Juglans ailantifolia*
10. Sibiriskt korkträd, *Phellodendron amurense*
11. Skenhortensia, *Schizophragma hydrangeoides*
12. Krusbärsaktinidia, *Actinidia arguta*
13. Hägg, *Prunus padus*
14. Japansk trädöddare, *Celastrus orbiculatus*
15. Glasbjörk, *Betula pubescens*
16. Bergkörsbär, *Prunus sargentii*
17. Kurilerkörsbär, *Prunus nipponica* var. *kurilensis*
18. Amurbened, *Euonymus macropterus*
19. Bergkörsbär, *Prunus sargentii*
20. Bergkörsbär, *Prunus sargentii*
21. Skogslönn, *Acer platanoides*
22. Skenhortensia, *Schizophragma hydrangeoides*
23. Koreansk smållspirea, *Physocarpus amurensis*
24. Glasbjörk, *Betula pubescens*
25. Shirasawalönn, *Acer shirasawanum*
26. Japansk vingnöt, *Pterocarya rhoifolia*
27. Strutbräken, *Matteuccia struthiopteris*
28. Strutbräken, *Matteuccia struthiopteris*
30. Spädfunkia, *Hosta sieboldii*
31. Japansk vingnöt, *Pterocarya rhoifolia*
32. Katsura, *Cercidiphyllum japonicum*

33. Strutbräken, *Matteuccia struthiopteris*
35. Rönnbärsapel, *Malus toringo*
37. Spädfunkia, *Hosta sieboldii*
38. Amurvin, *Vitis amurensis*
39. Säl, *Salix caprea*
40. Fujirhododendron, *Rhododendron brachycarpum*
41. Japansk trädöddare, *Celastrus orbiculatus*
42. Fujirhododendron, *Rhododendron brachycarpum*
43. Japansk trädöddare, *Celastrus orbiculatus*
44. Japansk trädöddare, *Celastrus orbiculatus*
45. Fujirhododendron, *Rhododendron brachycarpum*
46. Japansk idegran, *Taxus cuspidata*
48. Japansk trädöddare, *Celastrus orbiculatus*
49. Japansk trädöddare, *Celastrus orbiculatus*
50. Japansk humle, *Humulus japonicus*
51. Fujirhododendron, *Rhododendron brachycarpum*
52. Japansk trädöddare, *Celastrus orbiculatus*
53. Japansk trädöddare, *Celastrus orbiculatus*
54. Skugg gröna, *Pachysandra terminalis* 'Green Carpet'
55. Japansk idegran, *Taxus cuspidata*
56. Skugg gröna, *Pachysandra terminalis* 'Green Carpet'
57. Nikkogran, *Abies homolepis*
58. Skugg gröna, *Pachysandra terminalis* 'Green Carpet'
59. Japansk idegran, *Taxus cuspidata*
60. Skugg gröna, *Pachysandra terminalis* 'Green Carpet'
61. Japansk idegran, *Taxus cuspidata*
62. Gråal, *Alnus incana*
66. Säl, *Salix caprea*
68. Kurilerlärk, *Larix gmelinii* var. *japonica*
70. Majbräken, *Athyrium filix-femina*
71. Majbräken, *Athyrium filix-femina*
72. Shirasawalönn, *Acer shirasawanum*
73. Japansk buskal, *Alnus maximowiczii*

74. Koreansk azalea, *Rhododendron schlippenbachii*
75. Fujirhododendron, *Rhododendron brachycarpum*
76. Dvärghibba, *Thujopsis dolabrata* 'Nana'
77. Koreansk azalea, *Rhododendron schlippenbachii*
79. Japansk idegran, *Taxus cuspidata*
80. Rönnbärsapel, *Malus toringo*
81. Manchurisk björk, *Betula platyphylla*

82. Rönnbärsapel, *Malus toringo*
83. Japansk rönn, *Sorbus commixta*
84. Glasbjörk, *Betula pubescens*
85. Katsura, *Cercidiphyllum japonicum*
86. Storbladig katsura, *Cercidiphyllum magnificum*
87. Ligustersyren, *Syringa reticulata*
88. Cinnoberapel, *Malus tschonoskii*

89. Japansk buskal, *Alnus maximowiczii*
90. Japansk buskal, *Alnus maximowiczii*
91. Japansk buskal, *Alnus maximowiczii*
92. Japansk buskal, *Alnus maximowiczii*
93. Japansk buskal, *Alnus maximowiczii*
94. Skenhortensia, *Schizophragma hydrangeoides* 'Moonlight'
95. Klätterhortensia, *Hydrangea anomala* ssp. *petiolaris* 'Brookside Littleleaf'

En kort beskrivning av arboretet och dess delar



Arboretet breder ut sig längs en drygt kilometerlång sträcka utmed Umeälven på bägge sidor om **Baggböle herrgård [19]**. Rent geografiskt är växplatsen belägen i odlingszon 5, nära gränsen till zon 6, men sydslutningen och närheten till älven, gör odlingsläget mycket gynnsamt. Baggböle herrgård var under senare delen av 1800-talet centrum i en av norra Sveriges största sågverksindustrier, idag är herrgården i privat ägo och inrymmer bl.a. restaurang och café. Ovanför herrgården finns parkeringsplatser och detta är den väg de flesta besökarna anländer till arboretet. Man kan också nå arboretet till fots eller per cykel längs den cykelstig som löper tvärs genom arboretet. Den 900 m långa **Lägdaleden [8]** som går från herrgården till Europa längs arboretets ovasnida är numera handikappanpassad (packad stennjöl och inga backar), och det går att ansluta med och parkera bil i bägge ändarna.

Europa

Europadelen ligger längst bort (västerut) i arboretet och kan nås via flera olika stigar. Stigen längs den s.k. **Kammen [1]** löper mellan rikigt grova tallar och granar och erbjuder några av arbetets alla vackraste utsikter, dels ut över älven med Silvergran (*Abies alba*) och högväxande enar i förgrunden, dels ned i områdets allra största och vildaste ravin. Ravinen kommer att lämnas till fri utveckling, som ett exempel på en mycket bördig nordsvensk biotop.

Auditoriet [2], inrättat av flerhundraåriga tallar och grova aspar, är tänkt som en plats för föreläsningar och mindre uppträdanden. Ovanför auditoriet och kammen finns ytterligare en entré med parkering och anslutning till lägdaleden. Här planterades redan i början av 1980-talet grupper av serbgranar (*Picea omorica*) som under sista istiden drog sig tillbaka från Skandinavien till små, isolerade refugieområden i nuvarande Bosnien, där den upptäcktes så sent som 1875. Här finns numera också ett antal stora askar som flyttades hit som stora träd hösten 2011 från tidigare försöksplanteringar inne i Umeå.

Eckbaksutsikten [4] bjuder på vackra vyer året om, men speciellt rekommenderas ett besök på våren när marken under de planterade ekarna och almarna är täckt av liljekonvaljer. Här finns också gamla och grova träd, som självföryngrats långt före arboretets tillkomst, bl.a. **Stora tallen [3]** som är arboretets grövsta träd, och som bär spår av gångna tiders bränder på platsen.

Så småningom vill vi kunna visa upp det mesta av Nord-europas vilda trädflora i Europadelen av arboretet. Här har vi nu också påbörjat en ny skyltserie för att speciellt lyfta fram de i Sverige vildväxande träden och buskarna.

Västra Nordamerika

I de nordvästra delarna av Kanada och USA växer många av jordens största barrträd. Flera av dessa arter klarar sig fint även i vårt klimat. Här kan du vandra i bestånd av Coloradogran (*Abies concolor*), Svartgran (*Picea mariana*), Sikagran (*Picea sitchensis*), Douglasgran (*Pseudotsuga menziesii*) och Tamarrack (*Larix laricina*) med flera arter. Här finns också **Gamla hemlocken [5]**, en 90-årig Bergshemlock (*Tsuga mertensiana*), som var 50 år gammal och en meter hög när den anlände till arboretet i början av 1980-talet. Missa heller inte den säregna **Purpurgranslätten [6]**, som understrekar betydelsen av att välja hårdigt växmateriäl för plantering på våra breddgrader.

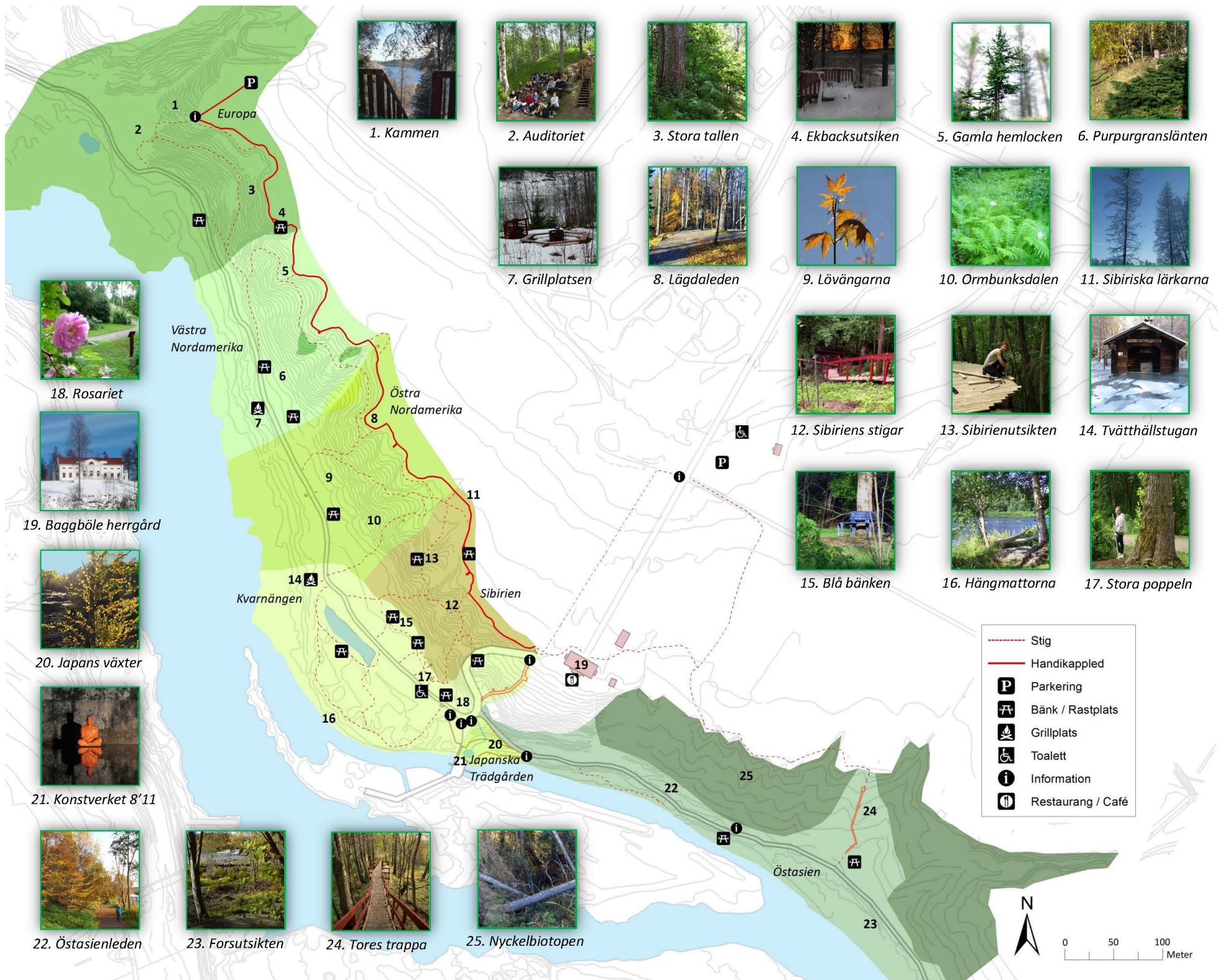
Precis som västra och östra Nordamerika i verkligheten skiljs av stora grässlätter, utgörs gränsen i arboretet av ängsmarker lämpliga för en picknick i det gröna. Strax intill finns också nya **Grillplatsen [7]** som har anlagts vid vägen med utsikt över älven.

Östra Nordamerika

I lövsprickningen under våren är **Lövängarna [9]** i Östra Nordamerika en av de mest besöksvärda platserna i arboretet. Här kan man njuta av, vackra lövträd som Amerikansk hagtorn (*Crataegus intricata*), Rödkök (*Quercus rubra*), Rödkask (*Fraxinus pennsylvanica*), Amerikansk alm (*Ulmus americana*) samt Silverlön (*Acer saccharinum*) och Sockerlön (*Acer saccharum*). Följer man stigen upp i slutningen kan man även beskåda Tuja (*Thuja occidentalis*) som här växer i sin naturliga form och inte i den pelarform man vanligen ser i våra trädgårdar. Även den vilda floran här är spektakulär med gigantiska bestånd i **Ormbunksdalen [10]** av vår största ormbunkteris (*Matteuccia struthiopteris*). Arten är cirkumpolär och finns även i Nordamerika.

Sibirien

Denna vildvuxna, kuperade del av arboretet påminner starkt om Kamtjatka, dit en av arboretets tidigare insamlingsresor har gått. Från Kamtjatka har vi bl. a. hämtat den mycket sällsynta granen *Picea gracilis*. Här finner man också de **Sibiriska lärkarna [11]**, som var 15-18 m höga när de planterades, samt Cembratall (*Pinus cembra*), Pichtagran (*Abies sibirica*), Kamtjatkabjörk (*Betula ermani*) och Sibirisk buskal (*Alnus fruticosus*). Ta en promenad längs **Sibiariens stigar [12]** eller slå dig ned på bänkarna i **Sibiariensutsikten [13]** och låt dig fascineras av den stora mängden död ved och den gynnsamma inverkan detta har på förekomsten av vedsvampar, insekter och fåglar.



1. Kammen



2. Auditoriet



3. Stora tallen



4. Ekbacksutsikten



5. Gamla hemlocken



6. Purpurgranslätten



7. Grillplatsen



8. Lägdaleden



9. Lövängarna



10. Ormbunksdalen



11. Sibiriska lärkarna



18. Rosariet



19. Baggböle herrgård



20. Japans växter



21. Konstverket 8'11



22. Östasienleden



23. Forsutsikten



24. Tores trappa



25. Nyckelbiotopen



12. Sibiriens stigar



13. Sibirienutsikten



14. Tvätthällstugan



15. Blå bänken



16. Hängmattorna



17. Stora poppeln

- Stig
- Handikapped
- Parkering
- Bänk / Rastplats
- Grillplats
- Toalett
- Information
- Restaurang / Café

